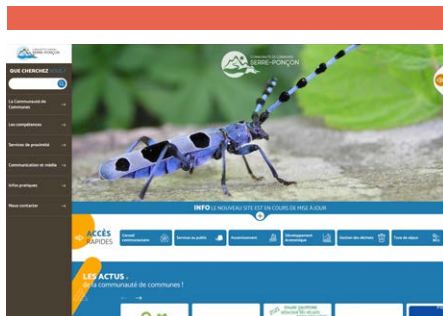




# 2022

 **Serre-Ponçon**  
en R E V U E



**NOUVEAU SITE INTERNET POUR  
LA COMMUNAUTÉ DE COMMUNES**

P2



**CANDIDATURE  
ESPACE VALLÉEN VALIDÉE**

P7



**LABELLISATION ESPACE FRANCE  
SERVICES SUR SERRE-PONÇON**

P8

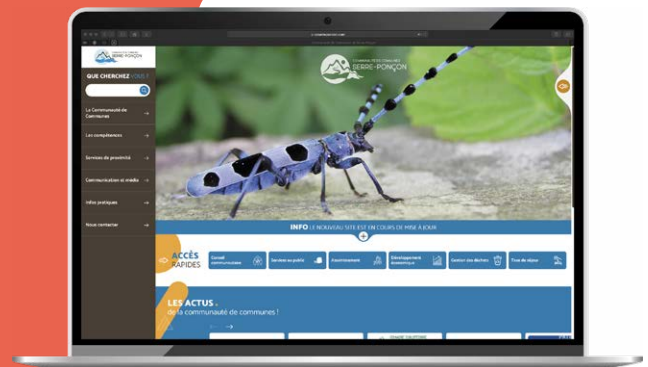
## ➤ Communication

Pour intensifier et adapter sa communication vers les usagers, la communauté de communes de Serre-Ponçon (CCSP) a développé une nouvelle page Facebook : communauté de communes de Serre-Ponçon. Cette page est complémentaire des pages existantes : France Services, RAM, ressourcerie de Pralong et Centre Aquatique.

**f** Suivez-nous !

Dans le même temps, **le site de la CCSP a fait peau neuve**. Plus dynamique et ergonomique, vous pouvez retrouver l'ensemble de l'information communautaire.

**+ D'INFOS** [www.ccserreponcon.com](http://www.ccserreponcon.com)



## ➤ Intégration des agents du Pays Serre-Ponçon Ubaye Durance

L'association Pays Serre-Ponçon Ubaye Durance a vocation à s'éteindre progressivement : les missions confiées auparavant à l'association ont été transférées aux 2 intercommunalités qui la composaient.

► **Le service urbanisme** se renforce avec l'intégration, à mi-temps, d'une géomaticienne. Elle s'occupe de l'administration du Système d'Information Géographique mutualisé GéoMAS au sein de la collectivité.

**+ D'INFOS** [sig@ccserreponcon.com](mailto:sig@ccserreponcon.com) / 06 43 12 47 37

► **Le service Pays d'Art et d'Histoire avec :**

- › Une cheffe de projet
- › Un chargé de développement patrimoine et tourisme
- › Une chargée des éditions et des contenus scientifiques (80%)
- › Une guide conférencière (6%)
- › Une chargée de développement du service éducatif

Le service travaille à l'élaboration d'une nouvelle candidature au label « Pays d'art et d'histoire » sur le territoire Serre-Ponçon Guillestrois Queyras.

Un nouveau projet culturel à 10 ans va être co-construit.

**+ D'INFOS** [pah@ccserreponcon.com](mailto:pah@ccserreponcon.com) / 04 92 44 15 12

## ➤ Mobilité :

La communauté de communes s'est dotée récemment de la compétence mobilité afin de proposer un système de navettes sur le territoire (hors transports scolaires, LER29 et ligne S20 Embrun-Les Orres).



Nouveau, vous pouvez désormais rejoindre chacune des stations de ski du territoire (les Orres, Crévoux et Réallon) en navette. Ce service permet de réduire son impact sur le changement climatique.

Cette mobilité est amenée à évoluer pour mieux répondre aux besoins de la population.

**+ D'INFOS** Pour consulter les horaires : rendez-vous sur notre site : <https://www.ccserreponcon.com/competences/transports>

## ➤ Avis d'attribution de délégation de service public :

Concession de service public par affermage pour la gestion de l'aire d'accueil intercommunale des gens du voyage situé à Embrun attribuée pour 4 ans Sarl GDV située à Marseille.



## SOMMAIRE

02	En Bref
03	Édito
04,05	Aménagement du territoire & développement économique
06,07	Développement touristique & Activités de pleine nature et mobilité douce
08	Service de proximité
09	Culture & Patrimoine
10,11	Environnement / GEMAPI
12,13	Assainissement
14,15	Déchets

### Directeur de la publication :

Chantal EYMEOD

Serre-Ponçon en revue, est édité par la Communauté de Communes de Serre-Ponçon

**Conception :** Caly Graff à Embrun  
page de couverture : Office de Tourisme Intercommunal de Serre-Ponçon

**Impression :** 8 700 exemplaires imprimés sur papier issu de forêts gérées durablement imprimerie Recto-Verso

**Crédits photos couverture :** CCSP  
N° ISSN 2782-0939

La communauté de communes de Serre-Ponçon s'engage pour son développement. Les défis sont nombreux pour notre avenir : **transition énergétique, diversification touristique, mobilité, préservation de l'environnement, développement économique**. Sur tous ces sujets, je suis mobilisée au quotidien ainsi que les Maires du territoire.

**Le projet que nous portons collectivement** avec les 17 maires du territoire et tous les élus communautaires est un projet de développement équilibré et respectueux de notre patrimoine naturel exceptionnel. Parce que qu'il est important que notre jeunesse puisse continuer à vivre, travailler et s'épanouir à Serre-Ponçon, parce que nous sommes attachés à la dimension humaine de notre territoire, à notre histoire, notre culture et notre nature, nous devons penser un modèle de développement raisonné et harmonieux. Il nous faut favoriser les ressources locales en soutenant notre agriculture et les circuits-courts, construire une mobilité facilitant les modes doux et les transports collectifs, consolider la présence des services publics, moderniser nos équipements de santé, allonger les saisons touristiques.

Je partage avec vous l'envie de préserver notre qualité de vie. Mais cela ne peut se faire dans la nostalgie et l'immobilisme. Soyons inventifs, créatifs, imaginons ensemble le Serre-Ponçon de demain. C'est dans la concertation en sortant des positions dogmatiques et idéologiques, que nous construirons un avenir plein de promesses.

## CHANTAL EYMEOD

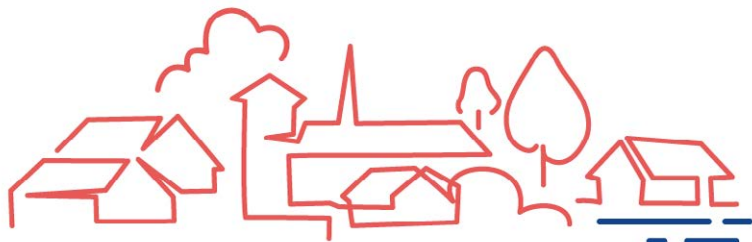
Présidente de la Communauté de Communes de Serre-Ponçon

# PROGRAMME

## PETITES VILLES DE DEMAIN

La communauté de communes bénéficie du programme France Relance. Pour piloter le programme Petites villes de demain, un chef de projet a été recruté en juillet dernier. Embrun et Chorges ont été labellisées sur ce programme national. A ce titre, elle intervient pour 50% sur la commune d'Embrun et 50% sur la commune de Chorges.

Déployé sur toute la France, le programme donne aux territoires et à leurs communes structurantes la capacité de définir et de mettre en œuvre leur projet de territoire, de simplifier l'accès aux aides financières, et de favoriser le partage de bonnes pratiques sur la redynamisation urbaine.



# Petites villes de demain

### ➤ Les deux objectifs pour la première année sont :

- › **Elaborer la stratégie de revitalisation** des centres urbains des 2 communes pour les 5 années à venir ;
- › **Priorité au volet habitat** : réalisation d'une étude sur la communauté de communes (Opération Programmée d'Amélioration de l'Habitat (OPAH) : rénovation énergétique, adaptation au vieillissement etc.) et redensifier les centres anciens.



#### PAROLE D'ÉLUE

#### CHANTAL EYMÉOUD

**Présidente de la communauté de communes de Serre-Ponçon :**

*"L'objectif est de renforcer les moyens des petites communes pour concrétiser leurs projets de territoire jusqu'à 2026. Sur le territoire de la communauté de communes de Serre-Ponçon nous sommes heureux de compter deux communes labellisées : Embrun et Chorges".*

#### FLASH FINANCE

*Le financement du poste est assuré par des subventions d'Etat et le reste à charge est assumé par les 2 communes.*

## CONVENTION POUR LE LOGEMENT TRAVAILLEUR SAISONNIER

Le territoire de la communauté de commune est labellisé « commune touristique » la loi, de modernisation, de développement et de protection des territoires de montagne, prévoit que toute commune ayant reçu cette dénomination conclut une convention avec l'État pour le logement des travailleurs saisonniers.

La convention est communale mais les maires de la communauté de communes ont souhaité un portage du dossier au niveau de l'intercommunalité.

Cette convention est élaborée sur la base d'un état des lieux des besoins en logement des travailleurs saisonniers. La convention fixe les objectifs de cette politique et les moyens à mettre en œuvre pour les atteindre dans un délai de 3 ans.

## PÔLE APPLICATION DU DROIT DES SOLS ET URBANISME

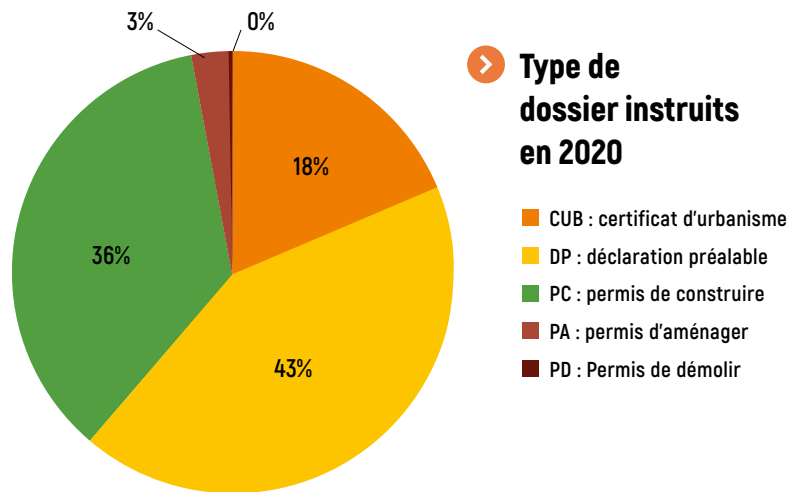
### ➤ Rappel : les conditions d'accueil du service instructeur

- **Accueil téléphonique** le matin de 8h30 à 12h00, pour les prises de RDV et les renseignements liés à des dossiers en cours
- **Accueil physique** sur RDV uniquement, à l'appréciation du service, dossiers en cours d'instruction, dans les conditions suivantes :
  - Port du masque obligatoire
  - Une seule personne

### ➤ Les actualités :

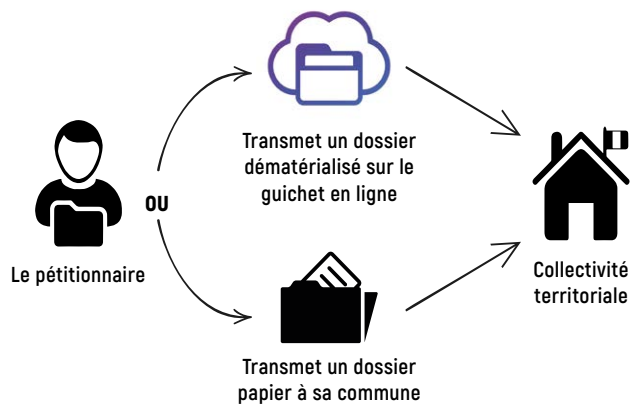
#### Le service instructeur en quelques chiffres (2020) :

- 812 dossiers instruits
- 96 RDV lors des permanences (téléphoniques et physiques)
- 33 visites de conformité



## DÉMATÉRIALISATION DES AUTORISATIONS D'URBANISME : LE COMPTE À REBOURS EST LANCÉ

A partir du 1<sup>er</sup> janvier 2022, un guichet numérique sera mis à votre disposition pour déposer vos dossiers en ligne, 24h/24 et 7jrs/7. S'agissant d'un droit et non d'une obligation, vous serez libres de déposer vos dossiers au format qui vous convient.



## ZOOM SUR : CAFÉ DES ENTREPRENEURS DE LA FILIÈRE BOIS



Café des entrepreneurs

La communauté de communes de Serre-Ponçon mène une action d'accompagnement des entrepreneurs de la filière forêt bois comme action de préfiguration de la mise en œuvre d'une charte forestière de territoire.

La première rencontre s'est déroulée le 21 avril à Châteauroux-les-Alpes avec une Rencontre de Fibois SUD, interprofessionnelle de la filière forêt bois pour discuter sur les sources de financement mobilisables sur les projets de développement des entreprises.

Le second rendez-vous le 25 novembre dernier à Puy-Sanières avec l'intervention de l'Institut régional des chefs d'entreprises pour échanger sur les problématiques de reprise et transfert d'entreprises.

## BILAN POSITIF POUR GEOTREK SUR SERRE-PONÇON

Le site web "rando-serreponcon.com", fruit d'un partenariat Office Tourisme Intercommunal de Serre-Ponçon, Parc national des Ecrins et de la communauté de communes, accessible depuis un ordinateur, une tablette ou bien un smartphone, propose de définir son itinéraire selon différents critères : difficulté, dénivelé, type de chemin, temps de parcours, description de la randonnée pas à pas ou encore selon des thématiques. Ce site internet grand public met en valeur l'ensemble des informations du territoire (activités de pleine nature, patrimoine, événements) et les acteurs locaux du tourisme (hébergement, restaurants...).

► L'APPLICATION MOBILE, DISPONIBLE SUR ANDROID ET IOS, EST UTILISABLE AVEC OU SANS CONNEXION INTERNET. ELLE PERMET DE SE REPÉRER SUR LE TERRITOIRE ET DONNE ACCÈS À TOUTES LES INFORMATIONS DE TERRAIN.



### ► Les randonnées sont classées en 3 catégories :

- Randonnées en famille
- Randonnées sportives
- Randonnées au fil de l'eau

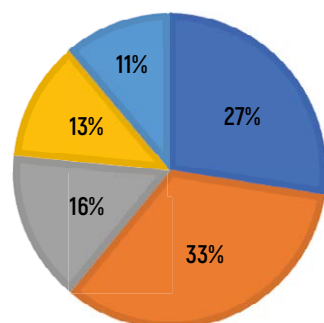
D'autres filtres sont applicables, comme le dénivelé, la difficulté ou encore les thématiques liées au parcours (flore, faune, patrimoine...).

### ► Depuis sa création (lancement le 27 mai 2020) :

- 67 558 utilisateurs
- 129 525 sessions
- 642 170 pages consultées (une moyenne de 5 pages par utilisateur)
- Seul 1% des personnes arrivant sur le site le quittent immédiatement (ce qui signifie que son référencement est optimal, que les internautes arrivent dessus pour la bonne raison)
- Durée moyenne de 4 minutes pour une connexion

### ► Les données démographiques sont aussi très bonnes puisque :

- 27,5% des utilisateurs sont de 18-24 ans
- 33,5% des 25-34 ans
- 15,5% des 35-44 ans
- 12,5 des 45-54 ans
- 11% des 55 et +



### ► ÂGE DES UTILISATEUR

- 18-24
- 25-34
- 35-44
- 45-54
- 55 et +

► LE SITE EST PRINCIPALEMENT CONSULTÉ EN RÉGION PROVENCE ALPES CÔTE D'AZUR ET ÎLE DE FRANCE POUR LA PRÉPARATION D'UN SÉJOUR.



#### CHRISTINE MAXIMIN

Vice-présidente en charge des activités de pleine nature (APN) et de la mobilité douce :

" Cette application rencontre un véritable succès. Le site va s'enrichir et proposer bientôt un éventail plus large d'activités de pleine nature. De nouveaux parcours pourront être consultables et téléchargeables : cyclo, trail, raquettes."

## PLANIFICATION DE LA MOBILITÉ DURABLE

La 12 octobre dernier a eu lieu la réunion de lancement de l'étude mobilité avec le bureau d'étude choisi Inddigo.

### ► Les objectifs de cette étude en concertation avec les communes :

- Réalisation du plan de mobilité simplifié - décembre 2022
- Réactualisation du schéma directeur cyclable pour revoir l'axe Charges-Embrun, certain axes secondaires (Châteauroux-les-Alpes, Savines-le-Lac) ainsi que la nature des infrastructures.
- Planifier les aménagements pour la réalisation d'un axe cyclable reliant Charges à Châteauroux-les-Alpes.

FLASH  
FINANCE

72 250 € avec 51,3% ADEME ; 20,1% (ALCOTRA) ; 28,6% autofinancement

# CANDIDATURE AU PROGRAMME ESPACE VALLÉEN VALIDÉE POUR LA COMMUNAUTÉ DE COMMUNES

## ➤ Développement touristique sur les 4 saisons :

La communauté de communes de Serre-Ponçon va bénéficier sur 4 ans de financements de la Région et de l'État pour son développement touristique grâce à la labellisation Espace Valléen.

Les projets sur Serre-Ponçon sont multiples touchant à la fois les trois stations du territoire (Crévoux, Les Orres et Réallon) mais aussi le Lac de Serre-Ponçon, le Plan d'eau d'Embrun sans oublier les communes (en 2022 sont concernées Chorges, Crots, Savines-le-Lac, Prunières, Saint-Apollinaire le Sauze-du-Lac et Savines-le-Lac).

Un plan d'action de 40 opérations a été approuvé, ces opérations pourraient bénéficier de financements de l'Etat, de la Région et du Département.

## ➤ Contrat d'Objectif Territorial :

La communauté de communes de Serre-Ponçon bénéficie du programme « territoire engagé pour la transition écologique » à travers un Contrat d'Objectif Territorial (COT) pour 4 ans. Ce COT signé avec l'ADEME permet de bénéficier d'une enveloppe budgétaire pour financer diverses missions, en lien avec la transition écologique.

La première année, 2021, a été consacrée à un état des lieux et des audits pour la labellisation Cit'ergie (Climat-Air-Energie) et économie circulaire. Cet état des lieux permet l'établissement d'un plan d'action sur les 3 ans à venir.

### 2021 : LANCEMENT DES PREMIÈRES OPÉRATIONS THÉMATIQUES :

➤ **la mobilité** Prise de compétence et 1<sup>ère</sup> étape de planification de la mobilité durable.

➤ **la rénovation énergétique des bâtiments publics :** établissement d'une stratégie pluriannuelle de travaux mutualisée (en cours) avec les communes et en partenariat avec le SyME05 et le département.



#### VICTOR BERENGUEL

Vice-président en charge du tourisme et de la promotion touristique :

" Il s'agit avec ce label « Espace Valléen » de valoriser le territoire de Serre-Ponçon tout en le préservant avec une offre qualifiée et diversifiée et dont l'impact sur l'environnement est mesuré ".

Déchets  
Urbanisme  
Biodiversité  
Patrimoine public  
Assainissement  
Développement économique  
Habitat  
Organisation interne  
Forêt Mobilité Eau  
Coopération  
Agriculture  
Énergie



#### CHRISTIAN DURAND,

Vice-président en charge des finances et du budget précise :

" Ce Contrat d'Objectif Territorial permet à la communauté de communes de bénéficier d'une enveloppe de 350 000 euros sur 4 ans pour financer des missions en lien avec la transition écologique ".

# ESPACE FRANCE SERVICES (EX MAISON DE SERVICES AU PUBLIC)

## ➤ Labellisation sur Serre-Ponçon

Le 22 février dernier, Joël GIRAUD, secrétaire d'État auprès de la ministre de la cohésion des territoires, en charge de la ruralité, a inauguré l'Espace France Services de Serre-Ponçon à Embrun en présence de Martine CLAVEL, préfète des Hautes-Alpes, Chantal EYMEOUD, présidente de la communauté de communes de Serre-Ponçon et des élus du territoire.

France Services est un nouveau modèle d'accès aux services publics pour les habitants. Il vise à permettre à chaque citoyen d'accéder aux services publics et d'être accueilli dans un lieu unique, par des personnes formées et disponibles, pour effectuer leurs démarches du quotidien.

### UN RENFORCEMENT DE L'OFFRE DE SERVICES :

Les usagers sont accompagnés dans leurs démarches administratives propres aux neuf partenaires de France Services :

- Pôle Emploi
- Caisse d'Allocations Familiales / Caisse Primaire d'Assurance Maladie
- Caisse d'Assurance Retraite et de la Santé Au Travail
- La Poste
- Mutualité Sociale Agricole
- Ministère de l'Intérieur
- Ministère de la Justice
- Direction Départementale des Finances Publiques



Retrouver votre espace France Services à Embrun et les antennes de Savines-le-Lac et de Chorges.  
Plus d'informations : [www.ccserreponcon.com](http://www.ccserreponcon.com)



## ➤ Forum de l'Emploi d'hiver à Embrun Édition 2021

L'espace France Services d'Embrun de la communauté de communes en partenariat avec le Pôle Emploi, la Mission Locale et Cap Emploi, organise la 19<sup>ème</sup> édition, du Forum de l'Emploi de Serre-Ponçon.

La communauté de communes poursuit ses actions afin que **notre territoire reste dynamique, et, qu'il soit vecteur d'un développement économique pour tous.**

## ➤ Nouveau à l'espace France Services Un conseil numérique à votre écoute



### CHANTAL ROUX

Vice-présidente en charge des actions sociales et des services de proximité :

" Grâce au soutien financier de l'Etat dans le cadre du Plan France Relance, depuis septembre 2021, un Conseiller numérique France Services est présent pour vous accompagner dans la réalisation de démarches administratives en ligne et dans l'appropriation des usages numériques quotidiens ".

### LE CONSEILLER NUMÉRIQUE AIDE PRIORITAIREMENT L'USAGER À :

- Prendre en main un équipement informatique (ordinateur, smartphone, tablette, etc.)
- Naviguer sur Internet
- Envoyer, recevoir, gérer ses courriels
- Installer et utiliser des applications utiles sur son smartphone
- Créer et gérer (stocker, ranger, partager) ses contenus numériques
- Connaître l'environnement et le vocabulaire numérique
- Apprendre les bases du traitement de texte



Pour plus de renseignements concernant le conseiller numérique, merci de prendre contact avec France Services au 04 92 22 27 60





# SERRE-PONÇON À LA PAGE, VOTRE RÉSEAU DE BIBLIOTHÈQUES ET MÉDIATHÈQUES

SERRE-PONÇON  
**à la  
page**

## > Des financements et la confiance renouvelés

Depuis 2017, la communauté de communes anime un réseau de bibliothèques et médiathèques municipales autour du lac de Serre-Ponçon.



**JEAN-PIERRE GANDOIS**  
Vice-président en charge  
notamment de la culture

" Un bilan positif de ce travail en réseau a été dressé par les partenaires du réseau Serre-Ponçon à la Page : la Direction Régionale des Affaires Culturelles la Bibliothèque Départementale des Hautes-Alpes ".

Aussi, pour 2021 la La communauté de communes de Serre-Ponçon bénéficie du renouvellement de deux dispositifs fondateurs du réseau avec le renouvellement du Contrat Territoire Lecture finançant des actions communes et l'aide à la subvention d'un poste de bibliothécaire coordinateur d'un réseau de médiathèques pour animer le réseau (voir flash finance).

## LA MEZZANINE DE LA MAISON DE PAYS DE L'EMBRUNAIS

### Valorise les artistes locaux à travers une série d'expositions

La communauté de communes de Serre-Ponçon organise toute l'année des expositions temporaires sur la mezzanine de la Maison de Pays de l'Embrunais.

Si vous souhaitez exposer sur la mezzanine rendez-vous sur notre site : <http://www.ccserreponcon.com/culture-patrimoine-7>



Retrouver le programme des expositions sur  
[www.ccserreponcon.com](http://www.ccserreponcon.com)



Exposition Ced Rouz

## > Un réseau qui s'agrandit

La communauté de communes est également heureuse d'accueillir dans son réseau la médiathèque des Orres dont l'équipement est en cours d'aménagement, le réseau est maintenant composé de sept bibliothèques et médiathèques municipales qui travaillent en synergie autour d'actions communes. Les bibliothèques et médiathèques membres du réseau : Châteauroux-les-Alpes, Chorges, Crots, Embrun, Puy Sanières et Savines-le-Lac.

## > Focus : Mois du réseau 2021

**Concrètement, cette année en novembre pour son temps fort d'animations communes, le réseau accueille l'auteure en résidence Sandrine Dumas et l'exposition de Claude Gouron.**

Sandrine Dumas intervient dans les médiathèques avec les scolaires autour de ses livres. La résidence d'auteur est portée par l'association Rions de Soleil. Elle réside à l'Abbaye de Boscodon pour finaliser son prochain livre.

Les 20 et 21 novembre dernier à l'espace Morgon de Crots, le réseau a accueilli l'exposition **Vanité des Vanités** par l'auteur photographe Claude Gouron. L'occasion de rencontrer l'auteur, de comprendre son travail et de découvrir en avant premier son dernier livre.

**FLASH  
FINANCE**

> **Contrat Territoire Lecture 2021 - 2024 :**

**DRAC 8 000€ / CCSP 8 000€**

> **Aide au poste de bibliothécaire coordinateur**

**d'un réseau Département des Hautes-Alpes : 15 000€ / CCSP : 15 000€ (pendant 3 ans).**

## MUSIQUE À L'ÉCOLE SUR SERRE-PONÇON

**Pérennisation des financements permettant l'éveil musical dans les écoles du territoire**

Initiée en septembre 2018, le dispositif Musique à l'école sur Serre-Ponçon continue d'enchanter les élèves. Adeline Chrestia, intervenante diplômée, continue de dispenser les cours d'éveil musical sur Serre-Ponçon pour la rentrée 2021-2022.

800 élèves pourront profiter de ces séances financées par votre communauté de communes.

**FLASH  
FINANCE**

**22 500 € (autofinancement CCSP)**

## ACTUALITÉS SUR LES SITES NATURA 2000

L'animation de trois sites Natura 2000 est portée par la communauté de communes de Serre-Ponçon et est entièrement financée par l'Europe et l'État. Le nouveau contrat triennal concerne la période 2020-2024.

### ➤ Zoom sur les actions spécifiques réalisées :

› Site « **Piolit - Pic de Chabrières** » : la communauté de communes a aménagé le sentier de Salados en partenariat avec la commune de Chorges. Le tracé a pris en compte la protection de l'Astragale à queue de renard (une plante des milieux secs). Une information sur Natura 2000 complète le panneau d'information sur cet itinéraire. *Il s'agit d'un sentier de découverte familial et ludique des sites d'extraction de marbre rose sur une initiative du Pays SUD (porteur du label Pays d'Art et d'Histoire).*

› Site « **Bois de Morgon - Forêt de Boscodon - Bragousse** » : Un effort particulier est porté sur la sensibilisation à la nature des visiteurs via des opérations de maraudage en période estivale. L'aménagement du sentier du Morgon a été terminé cette année : après un premier tronçon porté par la communauté de communes (contournement de l'alpage), les travaux de cette année (portés par le département) ont permis de contourner les zones très érodées.



l'Astragale à queue de renard



#### JEAN-LUC VERRIER

Vice-président en charge notamment de l'environnement et de la forêt :

" Pour cette deuxième année de travail la concertation se poursuit avec l'organisation d'ateliers de travail thématiques pour co-construire le programme d'actions. Les thèmes retenus ont été : avenir du mélèze, sylvopastoralisme, accueil des publics, forêts et développement durable, consultation et information du public, mobilisation et accès à la ressource forestière et accompagnements des entreprises de la filière bois ".

## LA CHARTE FORESTIÈRE DE TERRITOIRE

Deuxième année d'élaboration de la Charte

### ➤ Des actions concrètes avec :

- › La rédaction d'un projet de programme d'actions ;
- › L'organisation de deux cafés des entreprises de la filière bois.
- › L'organisation de visites de chantiers forestiers ;
- › L'impression d'un roll up pour présenter la charte forestière ;
- › La réalisation d'un flyer sur la multifonctionnalité de la forêt (à retrouver sur [ccserreponcon.com](http://ccserreponcon.com)).
- › Et enfin, l'accueil d'un service civique pour une mission de maraudage en forêt.

# GESTION DES MILIEUX AQUATIQUES ET PRÉVENTION DES INONDATIONS (GEMAPI)

## Actualités et travaux en cours

### ➤ Travaux post-crue à la suite des intempéries de mai 2021

Les 10 et 11 mai 2021, des pluies intenses ont provoqué le débordement de plusieurs torrents et des dégâts matériels sur les communes de Baratier, Embrun, Puy-Sanières et Savines-le-Lac.

Après avoir obtenu les autorisations nécessaires auprès de la Préfecture, des travaux conservatoires ont été engagés dès le mois de juin. En concertation avec la Direction Interrégionale de la Mer Méditerranée, ces travaux ont notamment porté sur le rétablissement de la liaison routière d'Entraigues sous le pont de la RN94 largement inondée par le torrent des Vachères.

#### FLASH FINANCE

Le coût global des travaux post-crue est de **106 000 €** ; au titre de l'enveloppe solidarité, le Département des Hautes-Alpes a contribué à hauteur de 30% des dépenses.

### ➤ Travaux de prévention des risques d'inondation sur les secteurs sensibles



#### JEAN-MARIE BARRAL

Vice-président en charge notamment de la Direction Interrégionale de la Mer Méditerranée :

" Comme prévu dans le programme 2021, plusieurs projets ont débuté à l'automne. Les travaux les plus importants engagés cette année concernent la prévention des inondations du torrent des Vachères au niveau du Pont du Souvenir Français à l'entrée de Baratier ".

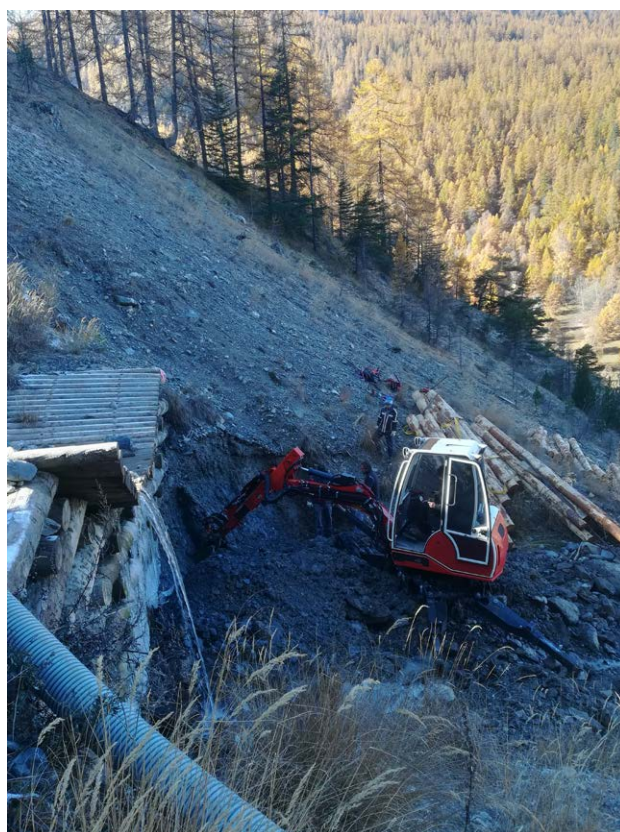
Cette opération comprend la reprise des abords du pont pour faciliter les écoulements lors des crues et le remodelage du lit du torrent afin de créer une nouvelle dynamique naturelle compatible avec la prévention des inondations.

#### FLASH FINANCE

Le montant global de l'opération s'élève à **215 000 € H.T.** ; les travaux sont financés par le produit de la taxe GEMAPI et une aide de 30% du Département des Hautes-Alpes.



Travaux Baratier



Travaux Riou sec Les Orres

Ce projet s'inscrit dans une opération d'aménagement plus vaste, initiée en 2012 par la communauté de communes de l'Embrunais avec la restauration des digues du Liou. L'objectif global est de réduire les risques d'inondation qui pourraient toucher les habitations riveraines de Saint-Sauveur et Baratier mais aussi les campings et les zones d'activités artisanales ou commerciales d'Entraigues et du Liou.

► **AFIN D'ENGAGER LES TRAVAUX DANS LES MEILLEURES CONDITIONS, UNE RÉUNION PUBLIQUE D'INFORMATION A ÉTÉ ORGANISÉE AVEC LES COMMUNES DE BARATIER ET DE SAINT-SAUVEUR LE 5 OCTOBRE 2021.**

## ETUDES DE SCHÉMAS DIRECTEURS D'ASSAINISSEMENT EN COURS

Dans le respect de la réglementation, la communauté de communes mène depuis 2020 différentes études nommées « Schémas Directeurs d'Assainissement » (SDA). Un SDA porte sur un système d'assainissement, c'est à dire sur le réseau de collecte des eaux usées d'un secteur, et sur la station d'épuration à laquelle il aboutit.

### ➤ Les études en cours à ce jour sur le territoire de la communauté de communes concernent trois secteurs :

- › Embrun/Baratier/Crots/Saint Sauveur
- › Châteauroux-les-Alpes
- › Chorges/Prunières/Les Risouls



#### UN SDA A DEUX OBJECTIFS :

- › Dresser un état des lieux et un diagnostic des ouvrages existants : vérifier l'état des réseaux, analyser le fonctionnement et la capacité de la station d'épuration.
- › Elaborer un plan d'actions pluriannuel pour améliorer le système existant et prévoir l'avenir : définir les travaux nécessaires pour remédier aux dysfonctionnements et définir les adaptations qui s'avèrent nécessaires pour faire face aux évolutions de la réglementation et à l'augmentation de la population.

Différentes interventions sur le terrain ont déjà eu lieu : campagne de mesures de débit dans les réseaux d'eaux usées, campagne de tests à la fumée.

Ces études aboutiront à un programme de travaux à court et moyen terme, afin d'améliorer la connaissance, la gestion et le fonctionnement des systèmes d'assainissement.

#### ▶ D'AUTRES ÉTUDES DE SDA SERONT RÉALISÉES SUR LE TERRITOIRE DE LA CCSP AU FIL DES PROCHAINES ANNÉES.



Schémas directeurs - mesures de débit



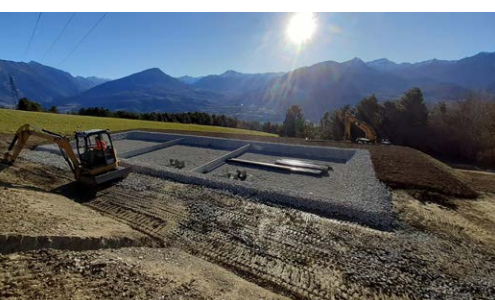
Schémas directeurs - sonde de mesure



Schémas directeurs - tests fumée



Station d'épuration Les Bouteils en travaux



Station d'épuration Le Serre en travaux

## RECONSTRUCTION DES STATIONS D'ÉPURATION DE PUY-SANIÈRES

En amont de la création de la communauté de communes, la commune de Puy-Sanières s'est engagée dans la reconstruction de deux de ses stations d'épuration vieillissantes (Le Serre et Les Bouteils). La Commune de Puy-Sanières a transféré sa compétence assainissement à la communauté de communes qui a pris le relais de cette opération.

Après le montage des projets et l'obtention des subventions permettant de baisser le prix pour l'utilisateur, les travaux ont été confiés à l'Entreprise ABRACHY de Tallard (382.000 € HT).

Les travaux ont été conduits de la fin septembre 2020 jusqu'au mois de juillet 2021.



A présent, la communauté de communes s'engage dans la même démarche pour la troisième station d'épuration de la commune : celle du hameau du Pibou.

# CONVERGENCE TARIFAIRE ET OPTIMISATION DE L'ORGANISATION DE LA RÉGIE

La régie assainissement a fait réaliser une étude indépendante pour optimiser son fonctionnement et sa tarification à la suite du transfert de compétence assainissement des communes de Chorges et des communes du Savinois. L'étude comportait un volet organisationnel et tarifaire.

## ➤ Au niveau de l'organisation, deux axes de progrès mis en œuvre dès 2021 :

- › Se doter d'une télésurveillance globale des stations d'épuration et postes de relevage,
- › Acquérir un progiciel pour le traitement des DT/DICT (déclaration de travaux ou d'intention de commencer des travaux à proximité des réseaux).

▶ AU NIVEAU TARIFAIRE, UN RÉAJUSTEMENT DES TARIFS À LA HAUSSE S'AVÉRerait INDISPENSABLE POUR PERMETTRE À LA RÉGIE D'EXPLOITER ET ENTREtenir SES OUVRAGES DANS LE CADRE D'UNE GESTION DURABLE.

## ➤ L'étude a proposé une « convergence tarifaire » permettant d'aller progressivement en cinq ans vers trois tarifs distincts :

- › Un tarif « Embrunais » dont le territoire est géré en Délégation de Service Public avec un important programme de travaux d'investissement en voie d'achèvement ;
- › Un tarif « Savines-le-Lac » qui permet un équilibre des charges d'exploitation et des charges de financement du programme de travaux de la rive gauche (station d'épuration reconstruite) et de la rive droite (en cours de raccordement) ;
- › Un tarif « Chorges et Savinois hors commune de Savines-le-Lac » qui permet de couvrir les charges d'exploitation et d'entretien des ouvrages sur ces communes.



### ■ MARC AUDIER

Vice-président en charge de l'assainissement :

" Cette stratégie tarifaire a été approuvée à 34 voix sur 37 par le conseil communautaire. Elle permet à toutes les communes de bénéficier immédiatement ou à moyen terme d'un tarif optimisé grâce à la mutualisation et à la solidarité financière à l'échelle communautaire. "

## TRAVAUX RÉALISÉS SUR LES RÉSEAUX D'ASSAINISSEMENT

### ➤ En régie :

(MONTANT TOTAL TRAVAUX  
RÉALISÉ 2021 : 50 000€)

#### › Route de Prafouran / Baratier

Extension réseau : 135 mètres linéaire  
Montant 10 999€ HT

#### › Rue du Morgon / Savines le Lac

Extension réseau : 55 mètres linéaire  
Montant 7 427€ HT

#### › Champs Bellon / Châteauroux les Alpes

Renouvellement réseau : 110 mètres linéaire  
Montant 12 042€ HT

#### › ZA Grand îles / Chorges

Extension réseau : 42 mètres linéaire  
Montant 3 811€ HT

#### › Rue de la Fontaine / Embrun

Renouvellement réseau : 30 mètres linéaire  
et 6 reprises de branchements  
Montant 3 695€ HT

#### › Rue de l'Isclé / Embrun

Renouvellement réseau : 135 mètres linéaire  
et 7 reprises de branchements  
Montant 17 547€ HT

### ➤ Externalisé :

(MONTANT TOTAL TRAVAUX  
RÉALISÉ 2021 : 37 300€)

#### › Rue de l'Isclé / Embrun

Renouvellement réseau : 135 mètres linéaire  
Entreprise Eau d'Embrun

#### › Rue du Sénateur Bonniard / Embrun

Renouvellement réseau : 30 Mètres linéaire  
Entreprise Weiller

#### › Le Plan / Saint Sauveur

Extension réseau : 55 mètres linéaire  
Montant : 6 188€ HT  
Entreprise INEO

#### › Chemin de l'isclé / Chorges

Renouvellement réseau (mise en séparatif) :  
300 Mètres linéaire  
Montant : 54 000€ HT  
Entreprise Andre TP





## INSTALLATION DE STOCKAGE DES DÉCHETS NON DANGEREUX

SITE D'ENFOUISSEMENT  
(2 AGENTS)

1 compacteur de 35 T

1 pelle de 14 T

Tonnages enfouis = 5 699 T ↗

Quantités de lixiviats (jus de décharge) traités en station d'épuration = 6 111 m<sup>3</sup>

572 733 m<sup>3</sup> de biogaz de décomposition brûlés par torchère

**800 000€** DONT 312 000 DE TAXE «POLLUTION» PAYÉE À L'ÉTAT (GAP)

### Infos Pratiques :

Accueil apports PLACO du lundi au vendredi de 8h30 à 12h

## ACCUEIL ET ADMINISTRATIF

(5 AGENTS)

Accueil du public et permanence Direction / Responsables des services Personnels techniques et administratifs

**270 000€**

Infos Pratiques : 04 92 43 76 20  
smictom@ccserreponcon.com  
Ouverture des bureaux du lundi au vendredi de 8h30 à 12h

## DÉCHÈTERIES

7 AGENTS (MUTUALISÉS AVEC LES TOURNÉES DE PROPRETÉ)

25 filières de tri

Plus de 40 000 passages d'usagers par an sur Embrun pour un tonnage de 4 004 T

**600 000€**

### Infos Pratiques : Horaire hiver

Embrun : Lundi au vendredi 8h à 12h & 14h à 17h

Samedi 9h à 12h & 14h à 17h / Dimanche 9h à 12h

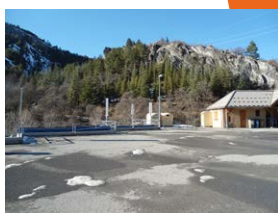
Savines-le-Lac : Lundi, mercredi, vendredi 8h30 à 12h

Samedi 9h à 12h & 14h à 17h

### Fourniture de compost (Déchèterie Embrun uniquement)

10€ le m<sup>3</sup>

Mardi et jeudi de 13h à 14h



## RÉGIE SERRE-PONÇON

(SERVICE MUTUALISÉ POUR LE TRAITEMENT DES ORDURES MÉNAGÈRES)

ZA PRALONG C

34 AGENTS

9 FEMMES ET 25 HOMMES

BUDGET

4 125 000 € DE FOND DE COMPTES

2 000 000 € D'INVESTISSEMENT



### PIERRE VOLTAIRE

Vice-Président en charge notamment des déchets :

" Des performances de tri exemplaires en région, une augmentation croissante du réemploi par la fréquentation de la ressourcerie, la mise en place progressive du compostage collectif et la collecte des biodéchets, une année riche en évolutions. Merci pour vos efforts qui permettent notamment de prolonger la durée de vie de notre site d'enfouissement. "

## COLLECTE (5 AGENTS)

6 Camions-grues

Ordures Ménagères OM = 4 894 T ↗

Emballages = 1 253 T ↗

Verre = 1 006 T ↗

**600 000€**

Infos Pratiques : Conteneur plein, appelez le N° d'astreinte au 06 87 22 74 13



ATION

ence téléphonique  
e pôles  
administratifs

7  
m  
du vendredi 9h à 12h / 14h à 17h

## SMICTOM PONÇON

DE COLLECTE ET DE  
DURES MÉNAGÈRES)

05200 EMBRUN

AGENTS  
25 HOMMES

ET 2020  
ONCTIONNEMENT  
NVESTISSEMENT



## PRÉVENTION (2 AGENTS)

Composteurs individuels / collectifs / pros  
Prêt de vaisselle pour vos événements  
Prêt de matériel pour les manifestations  
Interventions de sensibilisation en milieu scolaire  
Conduite de projets visant à réduire les déchets

**85 000€**



**Infos Pratiques :**  
**h.desort@ccserreponcon**  
Accompagnement manifestations  
écoresponsables  
Fourniture de composteurs  
individuels et formation



### MARC AUDIER

Président du Conseil d'exploitation du SMICTOM :

« Grâce à une organisation efficace et réactive, servie par des agents compétents et engagés au quotidien dans leurs missions de service public, l'action de notre communauté de communes au service de la gestion des déchets s'inclut naturellement dans nos vies quotidiennes. Notre environnement naturel et notre cadre de vie exceptionnel méritent que nous continuions dans cette voie vertueuse. Merci à tous ! »

## RESSOURCERIE

3 AGENTS PERMANENTS  
8 TECHNICIENS DU RÉEMPLOI  
(ATELIER ET CHANTIER D'INSERTION)

76 T réceptionnées, plus de la moitié vendue  
en boutique pour un montant de 86 000€  
Fréquentation en hausse  
15 salariés accompagnés au retour vers l'emploi

**265 000€**

 RESSOURCERIE DE PRALONG

### Infos Pratiques :

Boutique : Mercredi et samedi 9h30 à 12h30 & 14h à 17h  
Réception : Du mardi au samedi 9h à 12h & 14h à 17h



## PRÉ-COLLECTE 8 AGENTS (DONT 7 MUTUALISÉS AVEC LES DÉCHÈTERIES)

1 technicien de maintenance du parc de conteneurs  
1 équipe de lavage des conteneurs (intérieur et extérieur 2 x an)  
Plus de 320 points de collecte sur le territoire  
Tournées quotidiennes de propreté des points de collecte  
Incivilités importantes - plus de 100 PV dressés

**550 000€**

**Infos Pratiques :** Conteneur cassé, appelez le N° d'astreinte au **06 87 22 74 13**





### BARATIER

Maire : Christine MAXIMIN  
Population : 626 habitants  
au 1<sup>er</sup> janvier 2021  
Superficie : 1 490 hectares  
Contact : 04 92 43 25 86  
mairie@baratier.net  
www.baratier.net



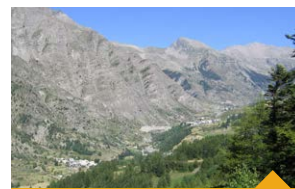
### CHÂTEAUROUX-LES-ALPES

Maire : Jean-Marie BARRAL  
Population : 1 229 habitants  
au 1<sup>er</sup> janvier 2019  
Superficie : 9 284 hectares  
Contact : 04 92 43 22 04  
www.chateauroux-les-alpes.com



### CHORGES

Maire : Christian DURAND  
Population : 3 053 habitants  
au 1<sup>er</sup> janvier 2019  
Superficie : 5 735 hectares  
Contact : 04 92 50 60 30  
mairie@mairie-chorges.fr  
www.mairie-chorges.fr  
f Marie de Chorges



### CRÉVOUX

Maire : Stéphane SCARAFAGIO  
Population : 133 habitants  
au 1<sup>er</sup> janvier 2019  
Superficie : 5 626 hectares  
Contact : 04 92 43 18 11  
mairie@crevoux.fr  
www.mairie.crevoux.fr



### CROTS

Maire : Jean-Pierre GANDOIS  
Population : 1 102 habitants  
au 1<sup>er</sup> janvier 2019  
Superficie : 5 384 hectares  
Contact : 04 92 43 13 05  
mairie.crots@wanadoo.fr  
www.crots.fr  
f Crots Hautes Alpes



### EMBRUN

Maire : Chantal EYMÉOUD  
Population : 6 566 habitants  
au 1<sup>er</sup> janvier 2019  
Superficie : 3 639 hectares  
Contact : 04 92 44 66 00  
ville-embrun.fr  
f Embrun ma ville



### LES ORRES

Maire : Pierre VOLLAIRE  
Population : 584 habitants  
au 1<sup>er</sup> janvier 2019  
Superficie : 7 479 hectares  
Contact : 04 92 44 00 40  
contact@mairie-lesorres.fr  
www.mairie-lesorres.fr



### PONTIS

Maire : Georges GAMBAUDO  
Population : 87 habitants  
au 1<sup>er</sup> janvier 2019  
Superficie : 1 568 hectares  
Contact : 04 92 44 26 94  
mairiedepontis@wanadoo.fr  
www.pontis.fr



### PRUNIÈRES

Maire : Jean-Luc VERRIER  
Population : 304 habitants  
au 1<sup>er</sup> janvier 2019  
Superficie : 1 512 hectares  
Contact : 04 92 50 65 89  
contact@prunieres.fr  
www.prunieres.fr



### PUY SAINT-EUSÈBE

Maire : Gustave BOSQ  
Population : 141 habitants  
au 1<sup>er</sup> janvier 2019  
Superficie : 1 131 hectares  
Contact : 04 92 43 28 81  
mairie@puyainteusebe.com  
www.puyainteusebe.com



### PUY-SANIÈRES

Maire : Bruno PARIS  
Population : 292 habitants  
au 1<sup>er</sup> janvier 2019  
Superficie : 1 138 hectares  
Contact : 04 92 43 38 88  
mairiedepuysanieres@wanadoo.fr  
www.puysanieres.fr  
f commune.sanieres



### RÉALLON

Maire : Michel MONTABONE  
Population : 254 habitants  
au 1<sup>er</sup> janvier 2021  
Superficie : 7 140 hectares  
Contact : 04 92 44 23 93  
reallon.mairie@wanadoo.fr  
www.reallon.fr



### SAINT-ANDRÉ D'EMBRUN

Maire : Jean-Marie MELMONT  
Population : 683 habitants  
au 1<sup>er</sup> janvier 2019  
Superficie : 3 863 hectares  
Contact : 04 92 43 03 84  
mairie@saintandredembrun.fr  
www.saintandredembrun.fr



### SAINT-APOLLINAIRE

Maire : Daniel BEY  
Population : 146 habitants  
au 1<sup>er</sup> janvier 2019  
Superficie : 754 hectares  
Contact : 04 92 44 22 33  
mairie.st-apolinaire@orange.fr  
www.saint-apolinaire.fr



### SAINT-SAUVEUR

Maire : Chantal ROUX  
Population : 510 habitants  
au 1<sup>er</sup> janvier 2019  
Superficie : 2 418 hectares  
Contact : 04 92 43 18 39  
mairie@saintsauveur-hautes-alpes.fr  
www.saintsauveur-hautes-alpes.fr



### LE SAUZE-DU-LAC

Maire : Bernard RAIZER  
Population : 150 habitants  
au 1<sup>er</sup> janvier 2019  
Superficie : 1 224 hectares  
Contact : 04 92 44 25 34  
mairie@lesauzedulac.fr  
www.lesauzedulac.fr  
f Le Sauze-du-Lac



### SAVINES-LE-LAC

Maire : Victor BERENGUEL  
Population : 1 098 habitants  
au 1<sup>er</sup> janvier 2019  
Superficie : 3 048 hectares  
Contact : 04 92 44 20 03  
mairie.savineslelac@orange.fr  
www.savines-le-lac.fr

## VOTRE COMMUNAUTÉ DE COMMUNES VOUS ACCUEILLE :

La communauté de communes de Serre-Ponçon est installée dans les locaux de l'ancien observatoire météorologique d'Embrun.

Vous trouverez au rez-de-chaussée, l'accueil du service urbanisme et de la régie assainissement et à l'étage l'administration générale qui vous accueille :

➤ Du lundi au vendredi de 8h30 à 12h et de 14h à 17h



### COMMUNAUTÉ DE COMMUNES DE SERRE-PONÇON

6, Impasse de l'Observatoire  
05200 Embrun  
Tél. 04 92 43 22 78  
contact@ccserreponcon.com

Notre site Internet :  
[www.ccserreponcon.com](http://www.ccserreponcon.com)